



Partner in Sachen Klima

Installations- und Bedienungsanleitung **XK 76**



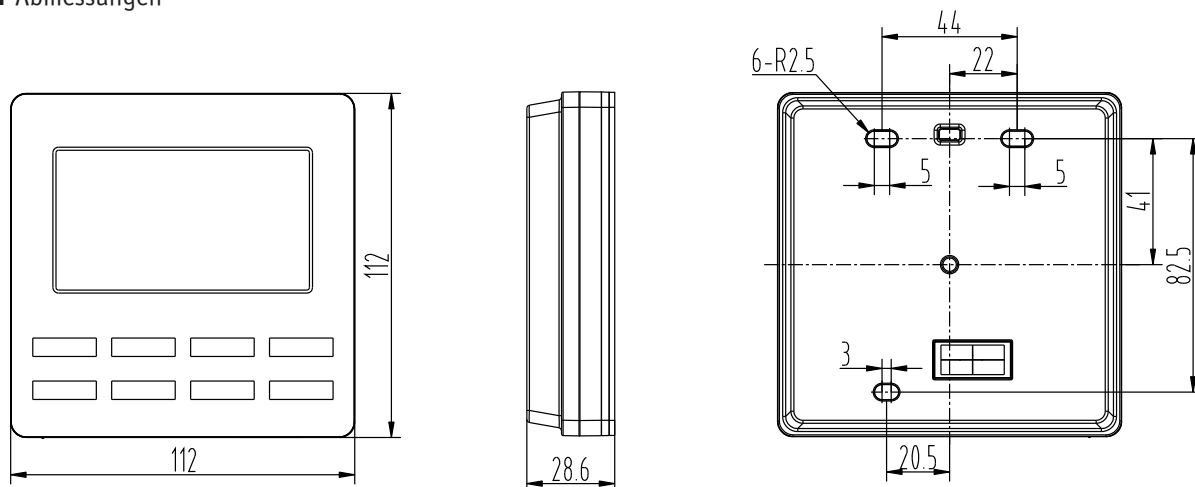
Bitte lesen Sie diese Anleitung vor Anschluss und Inbetriebnahme gründlich durch.

Benutzerinformation

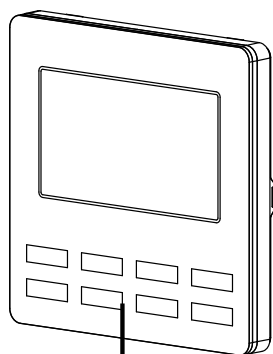
- Die Funktionen müssen den Anforderungen der Nutzer entsprechend ausgewählt werden, bevor Sie diese Kabelfernbedienung einsetzen. Die Installation darf nur durch Fachpersonal erfolgen.
- Die elektrische Spannungsversorgung ist auf die Anforderungen des Gerätes anzupassen.
- Achten Sie darauf, die Fernbedienung keiner mechanischen Belastung, extremen Feuchtigkeit oder direkter Sonneneinstrahlung auszusetzen.
- An Orten, wo elektromagnetische Störungen auftreten können, müssen abgeschirmte Twisted-Pair-Leitungen verwendet werden.
- Um Fehlfunktionen zu vermeiden stellen Sie sicher, dass alle Anschlüsse korrekt ausgeführt sind.
- Vermeiden Sie, die Kabel-Fernbedienung mit nassen Händen zu bedienen.

Inhalt	
Benutzerinformation	1
Abmessungen / Komponenten	3
Installation / Demontage	4
Display / Funktionssymbole	5
Schaltflächenfunktionen	6
Menüstruktur	7
Funktionen	8-12
°Celsius oder °Fahrenheit / Statusanzeige	13
Fehleranzeige	14
Störungscode	15
Timer / Einmal-Timer / Tages-Timer / Wochen-Timer / Zwei-Wochen-Timer / Ablauf-Timer	16-18
Zeitformat / Systemuhr	19
Sperrfunktionen	20

■ Abmessungen



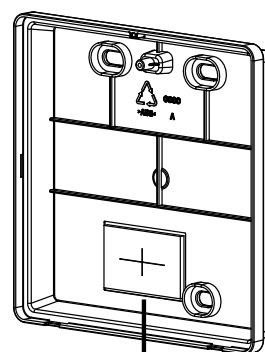
■ Komponenten



Bedienfeld/
Abdeckung



Schrauben
M4 x 25

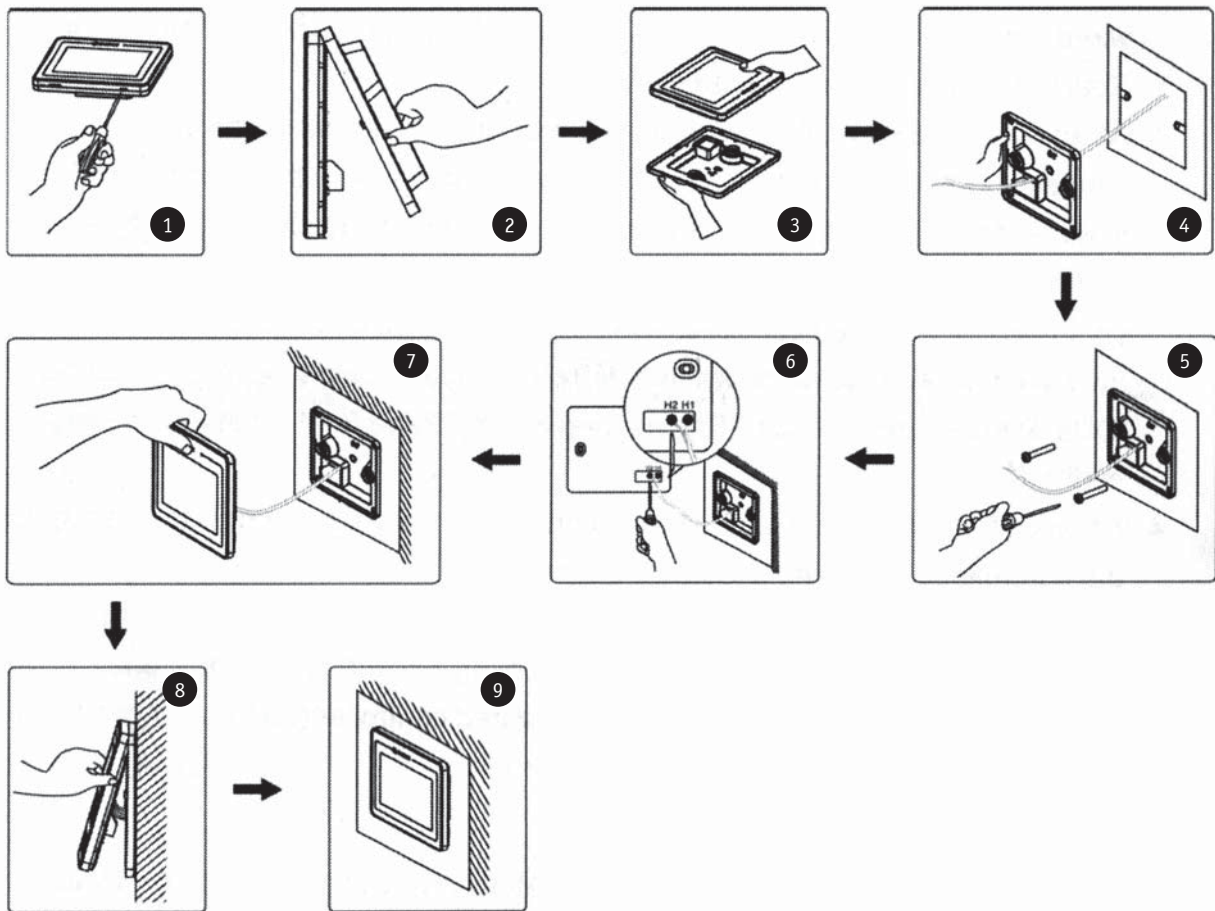


Grundplatte

■ Installationsbedingungen

1. Stellen Sie sicher, dass der Ort vorgesehenen Montage trocken und eben ist.
2. Setzen Sie die Fernbedienung keiner direkten Sonneneinstrahlung aus.
3. Stellen Sie sicher, dass am Montageort keine Objekte vorhanden sind, die hohe Temperaturen verursachen oder aus denen Feuchtigkeit austreten kann.
4. Vermeiden Sie, die Fernbedienung zusammen mit einer weiteren Fernbedienung des gleichen Typs am Montageort zu installieren.

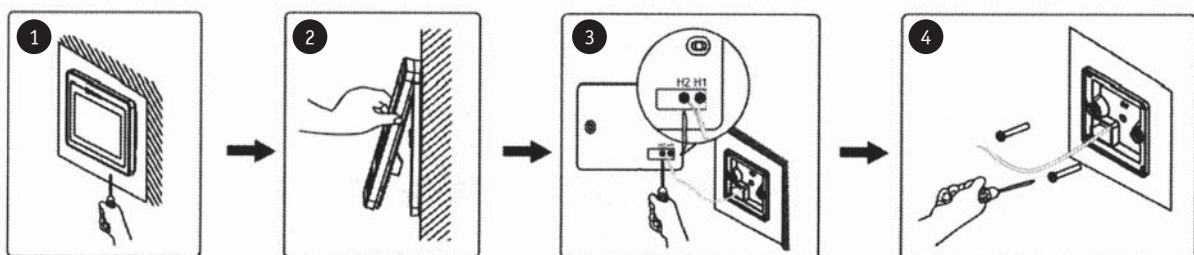
■ Installation



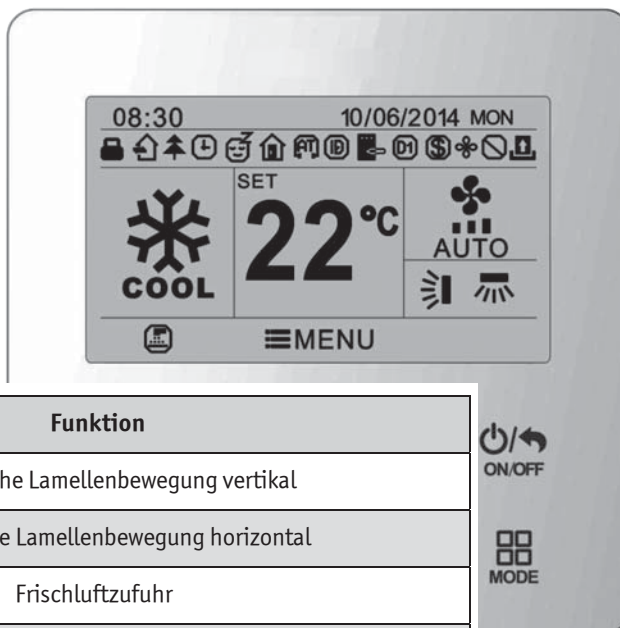
⚠ Bitte beachten Sie folgende Hinweise:

1. Stellen Sie sicher, dass während der gesamten Montage jegliche Stromversorgung unterbrochen ist.
2. Führen Sie das zweiadrige Kommunikationskabel aus der Einputzdose durch die Installationsöffnung der Grundplatte der Fernbedienung.
3. Befestigen Sie die Grundplatte mit den Schrauben M4x25 auf der Einputzdose.
4. Verbinden Sie das Kommunikationskabel mit den Klemmen H1 und H2.

■ Demontage



■ Funktionen und Symbole

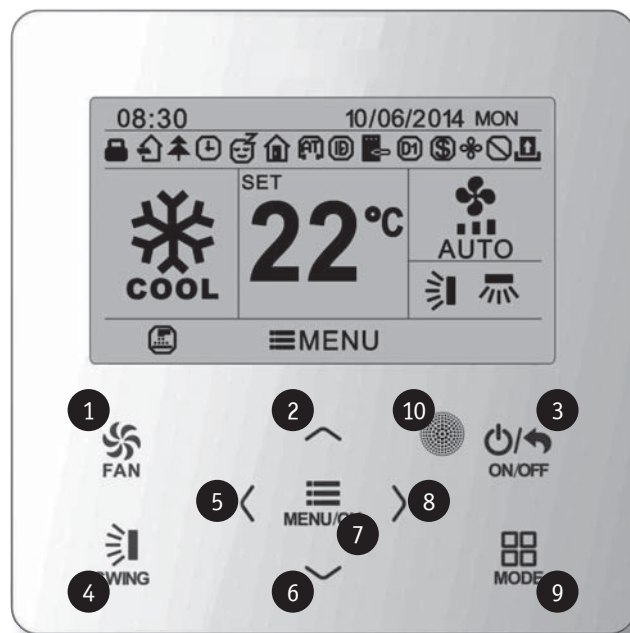


Nr.	Symbol	Funktion
1		Automatische Lamellenbewegung vertikal
2		Automatische Lamellenbewegung horizontal
3		Frischluftzufuhr
4		Sleep-Funktion
5		Automatikbetrieb
6		Kühlen
7		Trocknen
8		Lüften
9		Heizen
10		Funktionseinschränkungen
11		Individuelle Funktionseinstellungen
12		Frostschutz
13		Tastensperre /Funktionssperre
14		Einstellung Lüftergeschwindigkeit
15		Memory-Funktion (Wiedereinschaltung nach Stromausfall)
16		DRED-Funktion
17		Funktionseinstellungen sichern
18		Ventilatornachlauf
19		Erinnerung Filterreinigung
20		Timer EIN Statusanzeige
21		Türkontakt
22		Flüsterbetrieb
23		Funktionssperre

Kabel-Fernbedienung XK 76

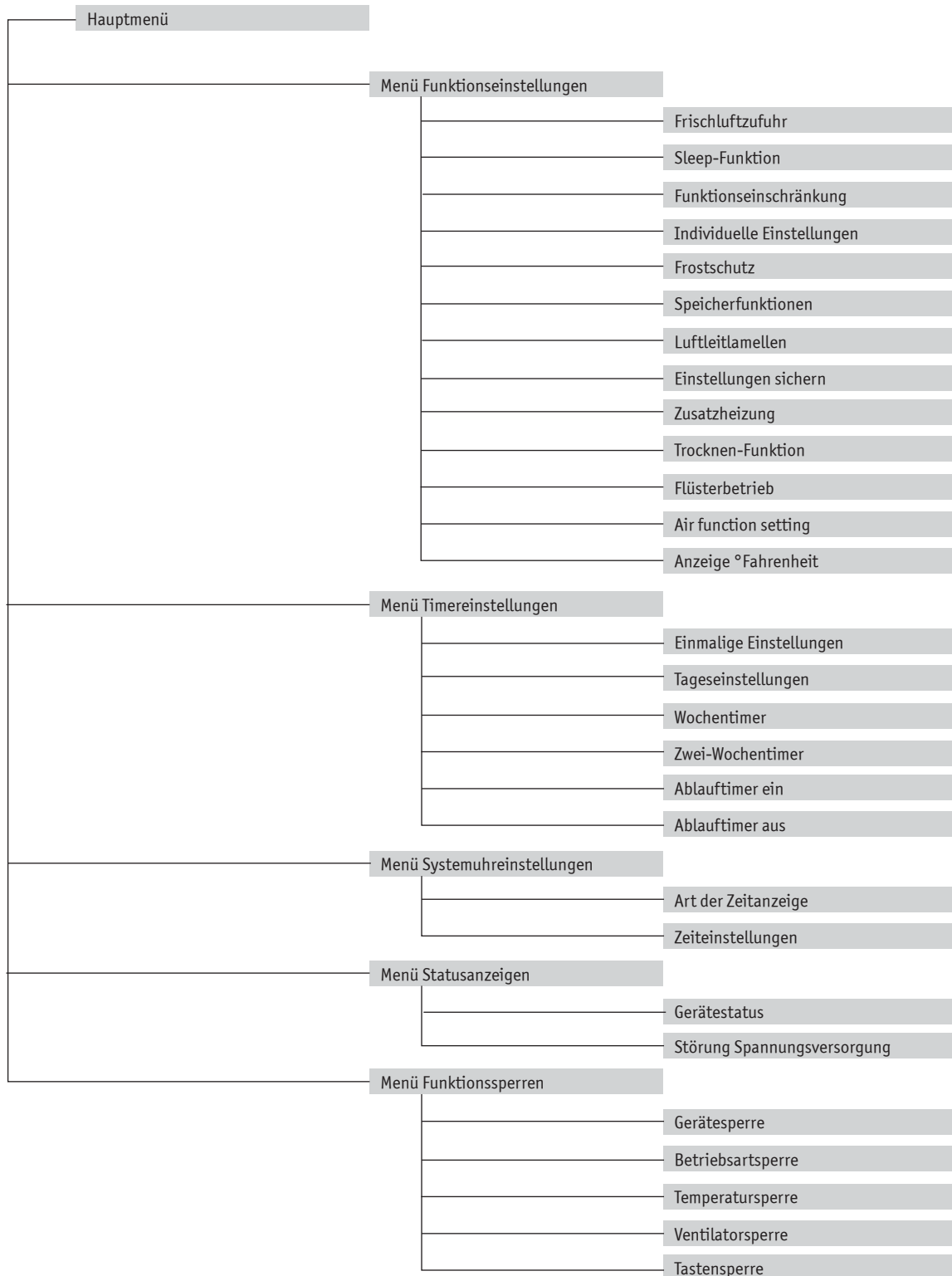
■ Schaltflächenfunktionen

- 1 Einstellungen der Ventilator-Geschwindigkeiten
niedrig - mittel - hoch - turbo - auto
- 2 Einstellung Temperatur / Einstellungen Parameter
- 3 Ein/Aus-Schalter / zurück zur letzten Seite
- 4 Einstellungen Swing-Lamellen
- 5 Funktionseinstellungen Ein/Aus
Einstellung Temperatur / Einstellungen Parameter
- 6 Einstellung Temperatur / Einstellungen Parameter
- 7 Menü wählen / Einstellungen bestätigen
- 8 Funktionseinstellungen Ein/Aus
Einstellung Temperatur / Einstellungen Parameter
- 9 Wahl der Betriebsart
- 10 Infrarot-Empfänger



■ Detaillierte Menüstruktur

Die Grundeinstellungen können direkt auf der Hauptseite der Kabelfernbedienung vorgenommen werden. Wählen Sie hier Lüftergeschwindigkeit, Swing, Solltemperatur, Betriebsart, EIN / AUS. Die Einstellungen und Statusansichten der weiteren Funktionen können im entsprechenden Untermenü eingestellt werden.



■ **Bedienungsanleitungen**

Ein/Aus:

Drücken Sie die Taste ON/OFF um das Gerät einzuschalten. Drücken Sie erneut die Taste ON/OFF, schalten Sie das Gerät wieder aus.

Im Display der Fernbedienung wird eine von folgenden Anzeigen dargestellt:



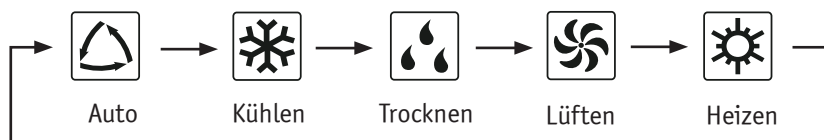
Gerät eingeschaltet



Gerät ausgeschaltet

■ **Betriebsart wählen**

Drücken Sie die Taste ON/OFF um das Gerät einzuschalten. Drücken Sie die Taste MODE um die gewünschte Betriebsart zu wählen. Die folgenden Symbole werden zirkulierend angezeigt:



Hinweis:

Der Automatik-Betrieb ist nicht verfügbar, wenn eine Betriebsart gesichert ist.

■ **Temperatur einstellen**

Drücken Sie die Taste „^“ oder „v“ um die gewünschte Temperatur einzustellen. Die Taste „^“ erhöht die Temperatur, die Taste „v“ verringert die Temperatur. Jeder Druck auf eine dieser Tasten verändert die Temperatur-Einstellung um 1°C, bei dauerhaftem Druck auf die Tasten alle 0,3 Sekunden.

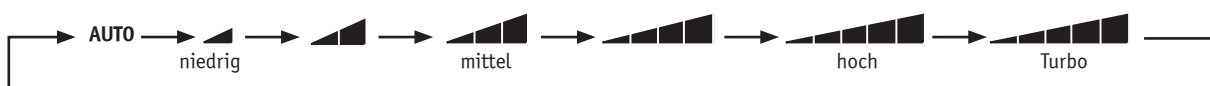
In den Betriebsarten Kühlen, Lüften, Heizen oder Trocknen reicht der einstellbare Temperaturbereich von 16°C bis 30°C.

Hinweis:

Im AUTO-Modus kann die Temperatureinstellung nicht mit den Pfeiltasten geändert werden.

■ **Ventilator einstellen**

Ist das Gerät eingeschaltet, drücken Sie die FAN-Taste und im Display erscheint folgende Darstellung:



■ **SWING-Funktion einstellen**

Um eine optimale Luftverteilung zu erreichen, ist das Gerät mit der Swing-Funktion ausgestattet. Dabei bewegen sich die Luftleitlamellen kontinuierlich vertikal auf und ab, bzw. horizontal nach links und rechts. Zudem lässt sich ein fester Ausblaswinkel einstellen. Kanalgerät verfügen nicht über diese Funktion.

Dücken Sie die SWING-Taste und im Display erscheint das Symbol  oder .

Mit jedem Druck auf die Taste wird eine andere Lamellenbewegung eingestellt.



Drücken Sie SWING um die Einstellungsseite aufzurufen.



Drücken Sie SWING um die Funktion zu aktivieren.



Wählen Sie hier die automatische Lamellenbewegung oder die in einem festen Winkel.



Drücken Sie „<“ oder „>“ um die vertikale oder horizontale Richtung auszuwählen.



5 Sekunden nach der Einstellung ist die Funktion aktiviert.

■ Funktionseinstellungen

Drücken Sie MENU/OK auf der Hauptseite um die Haupt-Menüseite aufzurufen. Mit „^“ oder „v“ bzw. „<“ oder „>“ wählen Sie die einzustellende Funktion aus. Mit MENU/OK erreichen Sie die Einstellungsseite der Funktion. Mit „^“ oder „v“ bzw. „<“ oder „>“ können Sie die spezifischen Einstellungen auswählen. Nochmaliges Betätigen von „<“ oder „>“ schaltet die Funktion ein oder aus. Funktionseinstellungen, die nicht möglich sind, werden grau im Display dargestellt.



Start- und Hauptseite.



Drücken Sie MENU/OK um die Hauptmenüseite aufzurufen.



Wählen Sie die gewünschte Funktion und nehmen die Einstellung vor.



Drücken Sie FUNCTION um die Einstellungsseite aufzurufen.

FRESH AIR (Frischluftzufuhr)

Rufen Sie die Einstellungsseite auf und wählen mit „ \wedge “ oder „ \vee “ die Funktion. Drücken Sie MENU um Einstellungen vorzunehmen. Mit „ \wedge “ oder „ \vee “ wird die gewünschte Stufe ausgewählt. Sichern Sie die Einstellung mit MENU.

- Stufe 01 - Das Gerät ist 60 Minuten in Betrieb, die Dauer der Frischluftzufuhr beträgt 6 Minuten.
- Stufe 02 - Das Gerät ist 60 Minuten in Betrieb, die Dauer der Frischluftzufuhr beträgt 12 Minuten.
- Stufe 03 - Das Gerät ist 60 Minuten in Betrieb, die Dauer der Frischluftzufuhr beträgt 18 Minuten.
- Stufe 04 - Das Gerät ist 60 Minuten in Betrieb, die Dauer der Frischluftzufuhr beträgt 24 Minuten.
- Stufe 05 - Das Gerät ist 60 Minuten in Betrieb, die Dauer der Frischluftzufuhr beträgt 30 Minuten.
- Stufe 06 - Das Gerät ist 60 Minuten in Betrieb, die Dauer der Frischluftzufuhr beträgt 36 Minuten.
- Stufe 07 - Das Gerät ist 60 Minuten in Betrieb, die Dauer der Frischluftzufuhr beträgt 42 Minuten.
- Stufe 08 - Das Gerät ist 60 Minuten in Betrieb, die Dauer der Frischluftzufuhr beträgt 48 Minuten.
- Stufe 09 - Das Gerät ist 60 Minuten in Betrieb, die Dauer der Frischluftzufuhr beträgt 54 Minuten.
- Stufe 10 - Das Gerät ist 60 Minuten in Betrieb, die Dauer der Frischluftzufuhr ist unbegrenzt.

SLEEP

Diese Funktion ermöglicht es Ihnen, während der Nacht- oder Ruhephasen, das Klimasystem an Ihre Bedürfnisse anzupassen. In den Betriebsarten KÜHLEN, HEIZEN und TROCKNEN kann das System so eingestellt werden, dass die Temperatur nicht zu sehr steigt oder abfällt.

Im Modus KÜHLEN oder TROCKNEN wird die Umgebungstemperatur im Vergleich mit der eingestellten Temperatur um bis zu 2°C erhöht. Im Laufe der ersten Stunde des Betriebs in der SLEEP-Funktion steigt die Umgebungstemperatur um 1°C über die eingestellte Temperatur. Nach einer weiteren Stunde ist die Temperatur wiederum um 1°C angestiegen. Im Modus HEIZEN wird die Umgebungstemperatur im Vergleich mit der eingestellten Temperatur um bis zu 2°C gesenkt. Im Laufe der ersten Stunde des Betriebs in der SLEEP-Funktion sinkt die Umgebungstemperatur um 1°C über die eingestellte Temperatur. Nach einer weiteren Stunde ist die Temperatur wiederum um 1°C gesenkt.

Drücken Sie auf der Einstellungsseite die Taste „ \langle “ oder „ \rangle “, um die Funktion auszuwählen. Mit „ \langle “ oder „ \rangle “, wird die Funktion ein- oder ausgeschaltet. Wenn diese Funktion eingeschaltet ist, arbeitet das Gerät entsprechend der voreingestellten Schlafkurve um eine angenehme Schlafumgebung zu bieten.

Hinweise:

- Im Lüfter- oder Automatikbetrieb ist die Funktion nicht verfügbar.
- Mit einem Wechsel der Betriebsart wird die Funktion beendet.

HEALTH

Mit dieser Funktion werden negativ geladene Ionen an die Luft abgegeben. Diese Funktion kann besonders für Allergiker verbesserte Luftbedingungen schaffen, denn negativ geladene Ionen können Staub und Pollen aus der Luft filtern.

Drücken Sie auf der Einstellungsseite die Taste „ \wedge “ oder „ \vee “, um die Funktion auszuwählen. Mit „ \langle “ oder „ \rangle “, wird die Funktion ein- oder ausgeschaltet.

I DEMAND

Mit dieser Funktion lässt sich das Gerät individuell einstellen. Solange die Funktion aktiviert ist, werden die bisherigen Einstellungen nicht ausgeführt.

Drücken Sie auf der Einstellungsseite die Taste „ \wedge “ oder „ \vee “, um die Funktion auszuwählen. Mit „ \langle “ oder „ \rangle “, wird die Funktion ein- oder ausgeschaltet.

Hinweise:

- Die Funktion ist nur im Kühlbetrieb verfügbar.
- Wenn diese Funktion eingestellt ist, wird die Solltemperatur angezeigt. Temperatureinstellung und Ventilator-geschwindigkeit sind gesperrt.
- Mit einem Wechsel der Betriebsart wird die Funktion beendet.
- Die Funktionen I DEMAND und SLEEP können nicht gleichzeitig ausgeführt werden.

ABSENCE

Um während Ihrer Abwesenheit die Temperatur im Raum zu halten, können Sie mit dieser Funktion den Heizbetrieb aufrechterhalten.

Drücken Sie auf der Einstellungsseite die Taste „ \wedge “ oder „ \vee “, um die Funktion auszuwählen. Mit „ \langle “ oder „ \rangle “, wird die Funktion ein- oder ausgeschaltet.

Hinweise:

- Die Funktion ist nur im Heizbetrieb verfügbar.
- Wenn diese Funktion eingestellt ist, wird die Solltemperatur 8°C angezeigt. Temperatureinstellung und Ventilatorgeschwindigkeit sind gesperrt.
- Mit einem Wechsel der Betriebsart wird die Funktion beendet.
- Die Funktionen ABSENCE und SLEEP können nicht gleichzeitig ausgeführt werden.

MEMORY

Mit Aktivierung der Funktion werden aktuelle Einstellungen der Regelung gespeichert. Nach einem Stromausfall startet die Anlage mit den aufgezeichneten Einstellungen.

Drücken Sie auf der Einstellungsseite die Taste „ \wedge “ oder „ \vee “, um die Funktion auszuwählen. Mit „ \langle “ oder „ \rangle “, wird die Funktion ein- oder ausgeschaltet.

SAVE

Mit der Funktion wird die untere Temperaturgrenze im Kühlmodus oder die obere Temperaturgrenze im Heizmodus definiert.

Drücken Sie auf der Einstellungsseite die Taste „ \wedge “ oder „ \vee “, um die Funktion auszuwählen. Mit „ \langle “ oder „ \rangle “, wird die Funktion ein- oder ausgeschaltet. Drücken Sie MENU, um die Einstellungsseite zu öffnen. Mit „ \langle “ oder „ \rangle “ wird der entsprechende für den Kühl- bzw. Heizbetrieb eingestellt.

Hinweis:

- Ist die Funktion aktiviert, ist der Automatik-Betrieb nicht verfügbar.

AUXILIARY HEATING

Im Trocknen-Modus lässt sich die elektrische Zusatzheizung ergänzend hinzuschalten.

Drücken Sie auf der Einstellungsseite die Taste „ \wedge “ oder „ \vee “, um die Funktion auszuwählen. Mit „ \langle “ oder „ \rangle “, wird die Funktion ein- oder ausgeschaltet.

X-FAN

Wird das Gerät im Kühl- oder Trocknen-Modus ausgeschaltet, läuft der Ventilator einige Zeit weiter, um den Verdampfer automatisch zu trocknen und Schimmelbildung vorzubeugen.

Drücken Sie auf der Einstellungsseite die Taste „ \wedge “ oder „ \vee “, um die Funktion auszuwählen. Mit „ \langle “ oder „ \rangle “, wird die Funktion ein- oder ausgeschaltet.

Hinweis:

- Das Gerät muss im Kühlen- oder Trocknen-Modus sein.

QUIET

Die Geräusentwicklung von Innengeräten lässt mit dieser Funktion reduzieren. Die Funktion kann auch im Automatikbetrieb ausgeführt werden.

Drücken Sie auf der Einstellungsseite die Taste „ \wedge “ oder „ \vee “, um die Funktion auszuwählen. Mit „ \langle “ oder „ \rangle “, wird die Funktion ein- oder ausgeschaltet.

Hinweise:

1. Sobald die Funktion aktiviert ist, läuft der Ventilator mit reduzierter Geschwindigkeit und senkt somit die Geräusentwicklung.
2. Bei aktivierter automatischer Funktion orientiert sich der Betrieb an der aktuellen Raumtemperatur. Ist die gewünschte Temperatur erreicht, wird die Ventilatorgeschwindigkeit automatisch gesenkt.

°CELSIUS / °FAHRENHEIT

Mit dieser Funktion lässt sich die Temperaturanzeige in CELSIUS oder FAHRENHEIT darstellen.

Drücken Sie auf der Einstellungsseite die Taste „^“ oder „v“, um die Funktion auszuwählen. Mit „<“ oder „>“, wird die Funktion ein- oder ausgeschaltet.

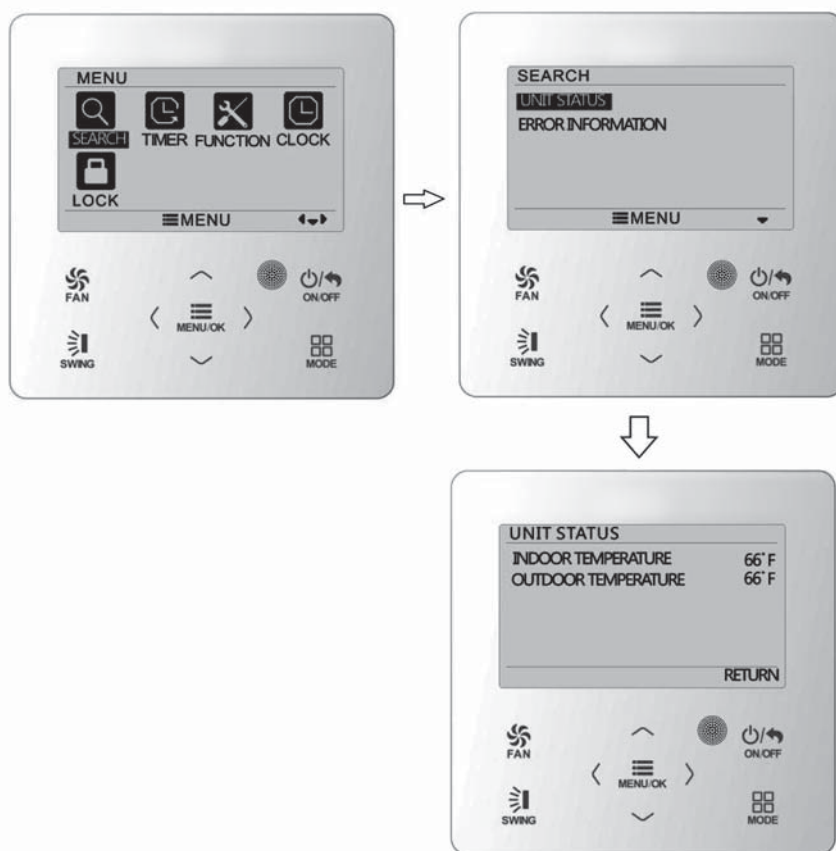
UNIT STATUS VIEW

Mit dieser Funktion lassen sich alle Informationen der Anlage abrufen.

Drücken Sie auf der Startseite MENU um die Menü-Einstellungsseite aufzurufen. Über MENU SEARCH können Sie die Status-Anzeige erreichen. Mit „^“ oder „v“ wählen Sie die Abfrage.

Drücken Sie die MENU-Taste, um den Status des Gerätes anzuzeigen. Anschließend drücken Sie BACK um zur letzten Seite zurückzukehren.

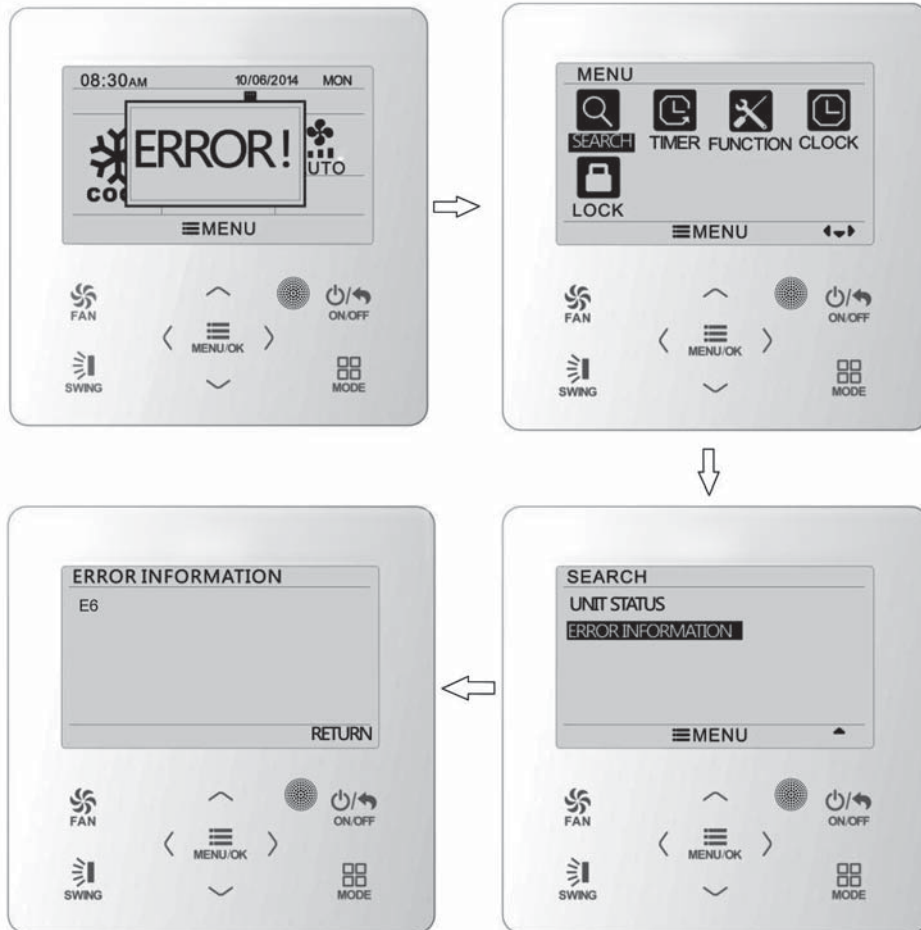
Folgende Zustände können eingesehen werden: Zusatzheizung in Betrieb, Innentemperatur, Außentemperatur.



CURRENT ERROR VIEW Aktuelle Fehleranzeige

Tritt im Gerät eine Störung auf, wird das Symbol auf der Hauptseite angezeigt. Sie können sich die Störung auf der Ansichtssseite anzeigen lassen.

Drücken Sie die MENU-Taste um das Menü aufzurufen und das Symbol auszuwählen. Mit der MENU-Taste können Sie die Ansichtssseite aufrufen. Drücken Sie die Taste „^“ oder „v“, um die Fehlerinformationen auszuwählen. Drücken Sie die MENU-Taste, um die Fehlersuchseite aufzurufen. Wenn mehrere Störungen gemeldet werden, drücken Sie „^“ oder „v“, um zu den nächsten Seiten zu schalten.



STÖRUNGSCODES

Code	Störung
F1	Kurzschluss Rücklufttemperaturfühler
F2	Kurzschluss Verdampfertemperaturfühler
b5	Kurzschluss Flüssigkeitsventil-Temperaturfühler
b7	Kurzschluss Hochdruckventil-Temperaturfühler
P7	Kurzschluss IPM Temperaturfühler
F3	Kurzschluss Außen-Temperaturfühler
F4	Kurzschluss Außengerät Kondensator-Temperaturfühler
F5	Kompressor 1 Temperaturfühler
E6	Kommunikationsstörung
PL	DC-Bus Unterspannungsschutz
PH	DC-Bus Überspannungsschutz
U1	Schaltungsfehler Kompressor Phasenstrommessung
HE	Kompressorentmagnetisierungsschutz
Hc	PFC-Schutz
P8	Frequenzumrichter Überhitzungsschutz
L9	Überspannungsschutz
F0	Störung Regelfühler
PU	Kondensator-Ladefehler
E1	Störung Hochdruck
E3	Störung Niederdruck
LE	Kompressorstillstand
LF	Überspannungsschutz
PF	Steuerplatine Temperaturfühler
P9	AC Schütz
Pd	Sensor Verbindungsschutz
U3	DC-Bus-Spannungsabfall
L3	Schutz Ventilator 1 Außengerät
LA	Schutz Ventilator 12 Außengerät
P6	Kommunikationsstörung Steuerplatine
H3	Kompressor Überhitzungsschutz
LP	Fehlanpassung Innen-/Außengerät
dn	Kommunikationsleitung fehlerhaft oder Expansionsventilfehler
E7	Betriebsartkonflikt
Fo	Ausfall Pumpe
C5	Jumper-Fehler
H1	Zwangsabtauung
Lc	Kompressor Startfehler
E4	Hochdruck Überhitzungsschutz
E8	Überladungsschutz
E5	Überspannungsschutz
P5	Phasen Überspannungsschutz
H7	Kompressor Desynchronisierungsschutz
H5	IPM Stromschutz
Ld	Kompressor Phasenverlust
F8	Frequenz eingeschränkt durch Geräte-Stromschutz
En	Frequenz eingeschränkt durch IPM-Stromschutz
F9	Frequenz eingeschränkt durch Hochdruck-Temperaturfühler
FH	Frequenz eingeschränkt durch Frostschutz
F6	Frequenz eingeschränkt durch Überladungsschutz
EU	Frequenz eingeschränkt durch IPM-Überhitzungsschutz
E9	Innengerät Wasserstand
E2	Frostschutz
PP	Eingangsspannung abweichend
U5	Fehler Strommesskreis des Gerätes
U7	Umkehrfehler 4-Wege-Ventil
H6	Motorstillstand
U8	PG Motor Nulldurchgangsschutz

■ TIMER

In der Fernbedienung können 6 unterschiedliche Timer eingestellt werden: Einmal-Timer, Tagestimer, Ein-Wochen-Timer, Zwei-Wochen-Timer, Ablauf-Timer ein und Ablauf-Timer aus.

Wählen Sie das Timer-Symbol nach Aufruf der Menüseite. Drücken Sie die MENU-Taste, um die Timer-Einstellungsseite aufzurufen.

Drücken Sie die Taste „^“ oder „v“, um eine Art Timer auszuwählen, danach die Taste „<“ oder „>“, um den Timer ein- oder auszuschalten.



■ EINMAL-TIMER

Wenn das Gerät eingeschaltet ist, kann der Timer eingestellt werden. Dieser Timer wird nur einmal ausgeführt.

Wenn die Timerzeit erreicht ist wird er automatisch ausgeschaltet.

Drücken Sie „<“ oder „>“ um diese Timer-Funktion einzuschalten oder zu deaktivieren. Anschließend drücken Sie die MENU-Taste, um die Timer-Zeit einzugeben. Um die Timer-Stunde oder -Minute einzustellen drücken Sie zunächst „<“ oder „>“ und darauf „^“ oder „v“. Nach der Eingabe drücken Sie die MENU-Taste, um die Timer-Zeit zu speichern.

Hinweis: Die Einstellung wird automatisch gelöscht, sobald das Gerät ausgeschaltet wird.



■ TAGES-TIMER

Im Tages-Timer können Sie acht Segmente des Timers einzeln einstellen. Das einzelne Segment ist nur gültig, wenn es aktiviert ist.

In jedem Segment können Sie die Zeit einstellen, Gerät ein-/ausschalten, die Temperatur im Kühlbetrieb einstellen, Solltemperatur im Heizbetrieb einstellen (mit Elektro-Zusatzheizung).

Nachdem Sie die Einstellungsseite des Tages-Timers aufgerufen haben, drücken Sie die Taste „<“ oder „>“ und danach die Taste „^“ oder „v“, um den Wert einzustellen. Drücken Sie die MENU-Taste, um die Einstellung zu speichern.



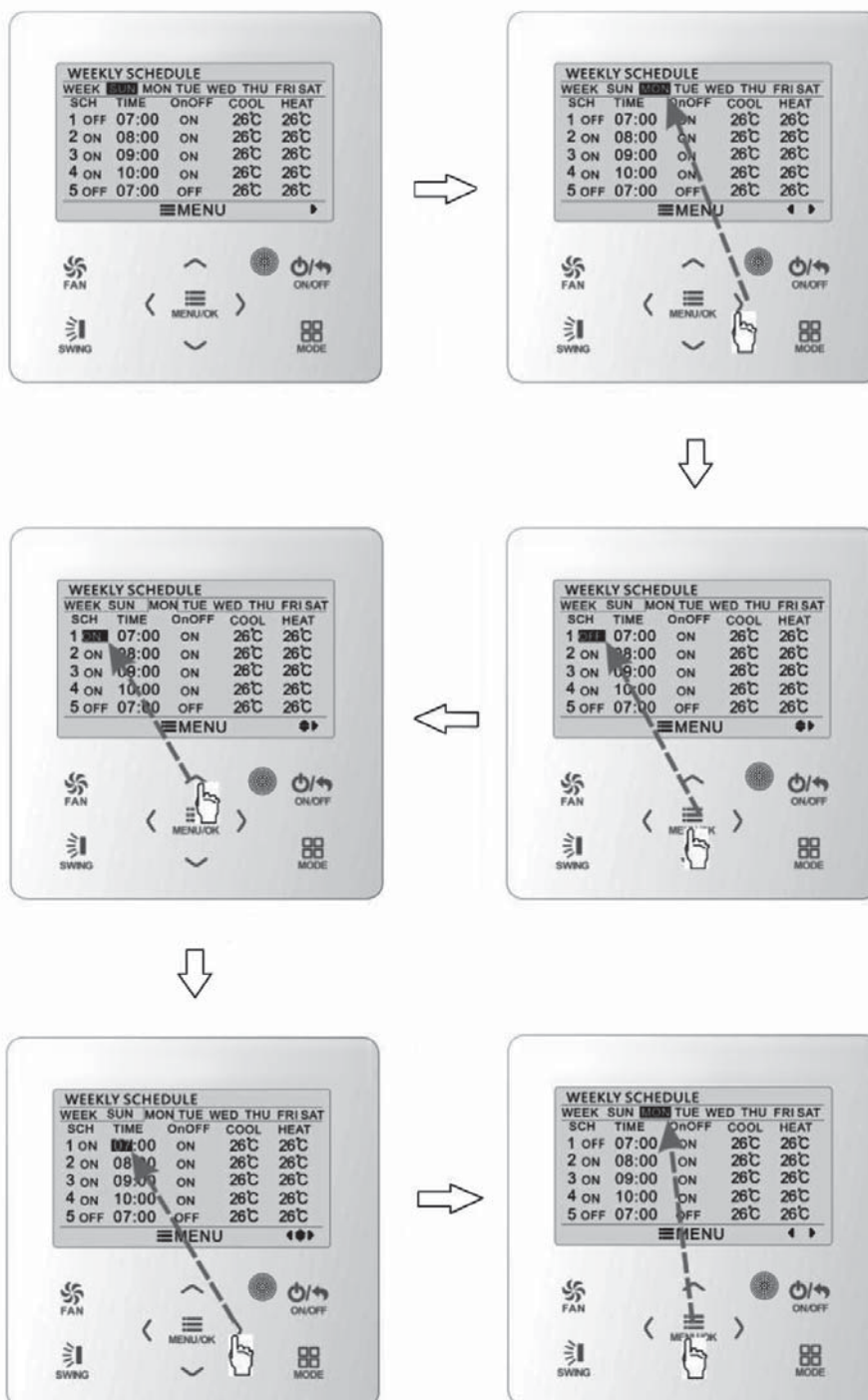
■ **WOCHEN-TIMER**

Im Wochen-Timer können für jeden Tag individuelle Timer-Funktionen eingestellt werden. Es können jeweils acht Segmente des Timers einzeln eingestellt werden. Das einzelne Segment ist nur gültig, wenn es aktiviert ist.

In jedem Segment können Sie die Zeit einstellen, Gerät ein-/ausschalten, die Temperatur im Kühlbetrieb einstellen, die Solltemperatur im Heizbetrieb einstellen (mit Elektro-Zusatzheizung).

Nachdem Sie die Einstellungsseite des Wochen-Timers aufgerufen haben, wählen Sie mit der Taste „<“ oder „>“ den Tag aus, für den die Einstellungen gelten sollen.

Drücken Sie die Taste „<“ oder „>“, um die gewünschte Timer-Funktion auszuwählen, danach die Taste „<“ oder „>“, um die Einstellungen vorzunehmen.

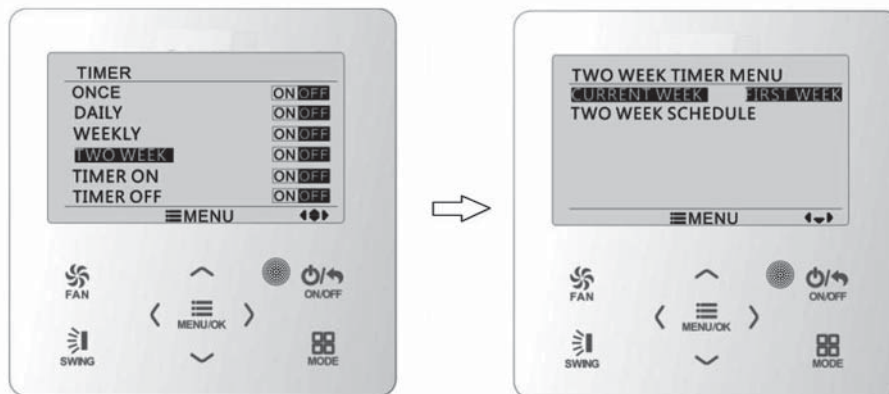


■ ZWEI-WOCHEN-TIMER

Im Zwei-Wochen-Timer können für jeden Tag innerhalb der zwei Wochen individuelle Timer-Funktionen eingestellt werden. Es können jeweils acht Segmente des Timers einzeln eingestellt werden. Das einzelne Segment ist nur gültig, wenn es aktiviert ist.

In jedem Segment können Sie die Zeit einstellen, Gerät ein-/ausschalten, die Temperatur im Kühlbetrieb einstellen, die Solltemperatur im Heizbetrieb einstellen (mit Elektro-Zusatzheizung).

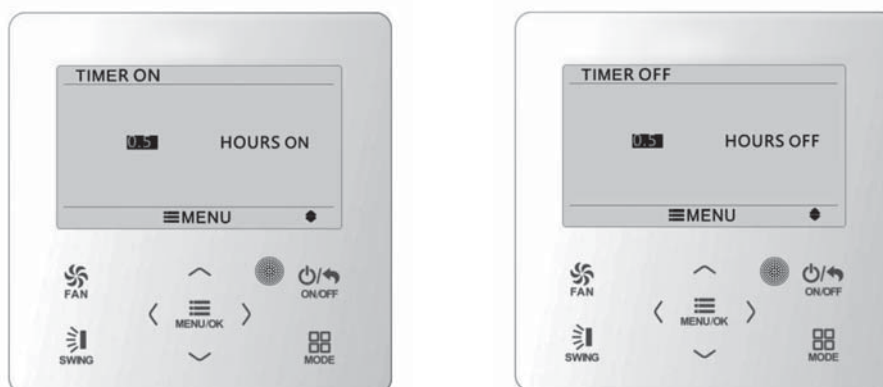
Nachdem Sie die Einstellungsseite des Zwei-Wochen-Timers aufgerufen haben, wählen Sie mit der Taste „^“ oder „v“ zunächst die erste oder die zweite Woche aus. Bestätigen die Auswahl des Zwei-Wochen-Timers mit MENU.



Um die Timer-Einstellungen vorzunehmen rufen Sie Einstellungsseite des Zwei-Wochen-Timers auf. Mit „^“ oder „v“ wählen Sie die Funktion und mit MENU gelangen Sie anschließend in die Programmierung. Sie können nun mit der Taste „<“ oder „>“ den Tag auswählen, für den die Einstellungen gelten sollen. Drücken Sie erneut „<“ oder „>“, um die gewünschte Timer-Funktionen auszuwählen und einzustellen. Mit MENU bestätigen und sichern Sie Ihre Eingaben.

■ ABLAUF-TIMER

Der Ablauf-Timer enthält Timer ein und Timer aus. Das Ein- bzw -Ausschalten des Gerätes zu einer bestimmten Zeit kann eingestellt werden. Die Funktionen Timer ein und Timer aus können gleichzeitig aktiviert werden.



Rufen Sie die Einstellungsseite auf drücken Sie die Taste „^“ oder „v“. Damit erhöhen oder verringern Sie die Timerzeit halbstündig. Mit der MENU-Taste wird die Einstellung zu gespeichert. Drücken Sie BACK um zur letzten Seite zurückzukehren.

Hinweis:

Diese Timer-Funktion wird nur einmal durchgeführt und dann automatisch beendet.

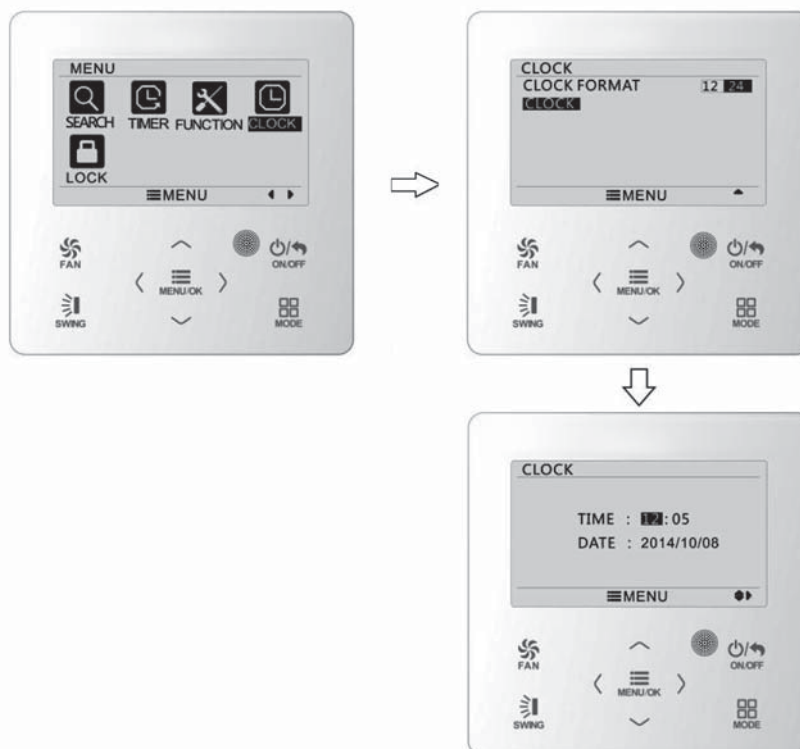
■ ZEITFORMAT-ANZEIGE

Sie können das Zeitformat im 12-Stunden-System oder im 24-Stunden-System einstellen. Wählen Sie dazu das Uhr-Symbol in der Menüseite und drücken Sie dann die MENU-Taste, um die Uhrzeit-Einstellungsseite aufzurufen. Drücken Sie die Taste „^“ oder „v“, um das Zeitformat auszuwählen. Mit der Taste „<“ oder „>“ können Sie das 12-stündige System oder das 24-Stunden-System auswählen.



■ SYSTEMUHR

Wählen Sie das Uhrensymbol auf der Menüseite und drücken Sie dann die MENU-Taste, um die Uhrzeit einzugeben. Drücken Sie die Taste „^“ oder „v“, um die aktuelle Zeit einzustellen, und drücken Sie dann die Taste MENU. Mit der Taste „<“ oder „>“, wählen Sie Minute, Stunde, Tag, Monat und Jahr. Drücken Sie die Taste „^“ oder „v“, um die entsprechenden Werte einzugeben und drücken dann die MENU-Taste, um die Einstellungen zu speichern.



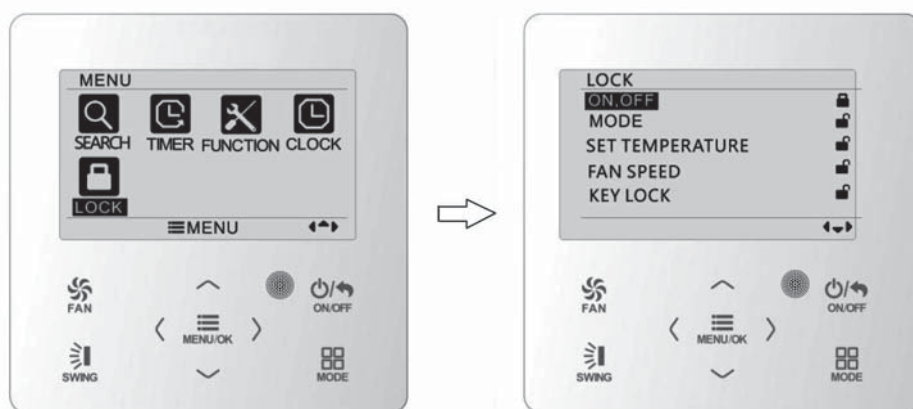
■ SPERREN

Wählen Sie das Sperrsymbol in der Menüseite und drücken Sie dann die MENU-Taste, um die Sperreinstellung einzugeben. Drücken Sie die Taste „^“ oder „v“, um die zu sperrende Funktion auszuwählen und anschließend die Taste „<“ oder „>“ zum Sperren oder Entsperren.

Folgende Funktionen können gesperrt werden: EIN / AUS, Moduseinstellung, Temperatureinstellung, Lüfterdrehzahl, Tasten.

Nach dem Sperren können die Funktionen nicht über die Tasten umgestellt werden. Wenn die Tasten gesperrt sind, können alle Tasten bis auf die Rückkehr zur Hauptseite nicht betätigt werden.

Bitte entriegeln Sie nach den Anweisungen auf der Hauptseite. Drücken Sie während des Entriegelns MENU, dann „<“ drücken und anschließend „>“, um die Tasten zu entsperren.



www.gree-deutschland.de

www.krone-klima.de



Dieses Produkt darf nicht über den Hausmüll entsorgt werden.
Dieses Produkt muss an einer autorisierten Recycling-Stelle
für elektrische und elektronische Geräte entsorgt werden.